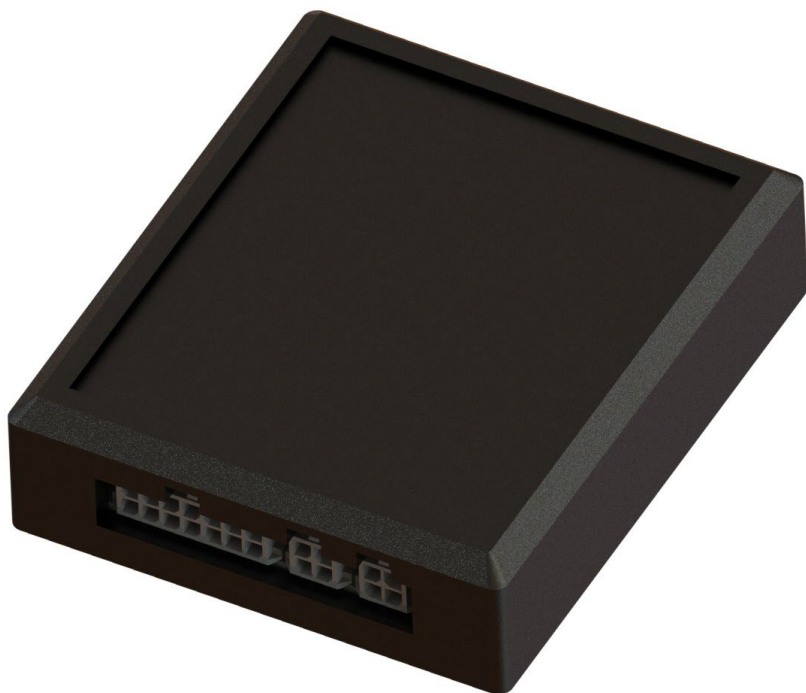


# Modulo espansione IO A53

*Modulo espansione ingressi e uscite per dispositivo WebSat Truck*



## Manuale di Installazione

Rev 1.2 18/12/2023



# Sommario

- Introduzione .....3
- Composizione del kit .....3
- Avvertenze.....3
- Installazione.....4
  - Dove installare A53 .....4
- Garanzia .....7

## Introduzione

Il Modulo Espansione IO (ingresi - uscite) è un accessorio opzionale per il dispositivo di localizzazione satellitare WebSat Truck. Permette a WebSat Truck di espandere i controlli eseguibili per la Sicurezza e la Logistica laddove il numero di ingressi e di uscite di serie della periferica fossero insufficienti.

## Composizione del kit

Il Modulino viene fornito con i seguenti accessori:

- Centralina Modulino Espansione IO
- Cavo RS232 di collegamento con WebSat Truck
- Cavo Ingressi e Uscite

Sono disponibili opzionalmente delle sonde di temperatura collegabili al Modulino Espansione IO, fino ad un massimo di 4.

## Avvertenze

Modulino non presenta al suo interno parti accessibili all'utente. L'apertura del dispositivo è consentita al solo Personale Qualificato. Qualsiasi violazione alle precauzioni d'uso farà decadere la garanzia.

Modulino deve essere installato nell'abitacolo del veicolo , lontano da fonti di calore dirette, non a contatto con liquidi o materiali corrosivi.

Assolutamente NON installare Modulino nel vano motore o in posizioni esposte direttamente all'ambiente esterno.

### **ATTENZIONE**

**L'installazione del Modulino deve essere eseguita da un centro di Installazione Autorizzato. Satelicom declina ogni responsabilità in caso di danni arrecati per montaggio errato o per errate indicazioni.**

### **ATTENZIONE**

**Leggere attentamente il presente manuale prima di iniziare l'installazione**

## Installazione

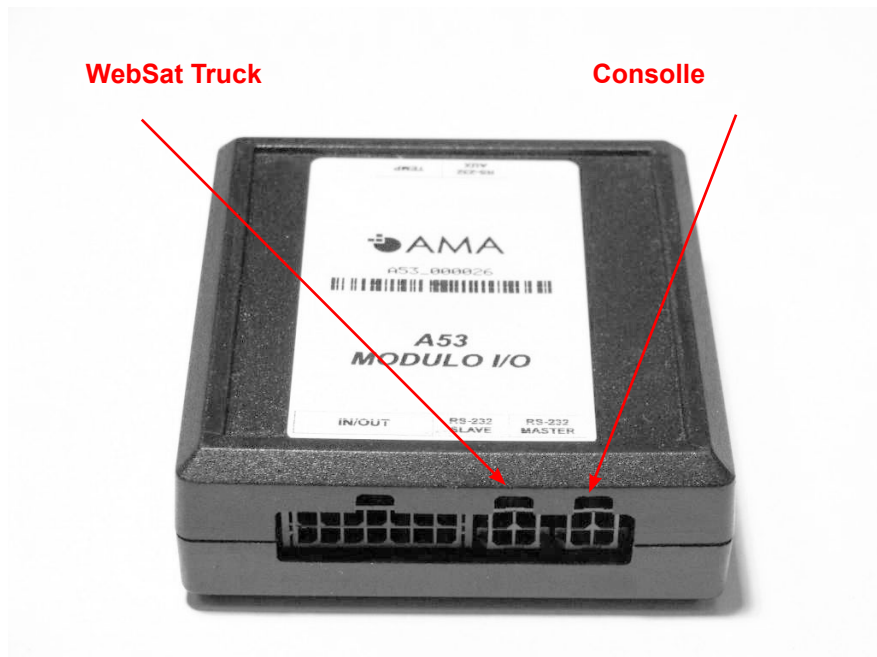
### **Dove installare A53**

Il modulino deve essere installato all'interno del veicolo vicino alla periferica WebSat Truck.

### **Collegamento con il dispositivo WebSat Truck e con la Console (eventuale)**

Il Modulo ha due connettori per la seriale RS232 (vedere foto sotto).

Il connettore 'RS232 Slave' viene utilizzato per collegare il Modulo alla periferica WebSat Truck. Il connettore 'RS232 Master' viene utilizzato per collegare la Console (se presente nell'installazione) al Modulo.



### **ATTENZIONE**

**Il cavo RS232 oltre ai segnali per la comunicazione alimenta il Modulo stesso.**

### **ATTENZIONE**

**Prima di collegare A53 al dispositivo WebSat Truck togliere alimentazione dallo stesso.**

**I dispositivi devono essere spenti per poter essere collegati**

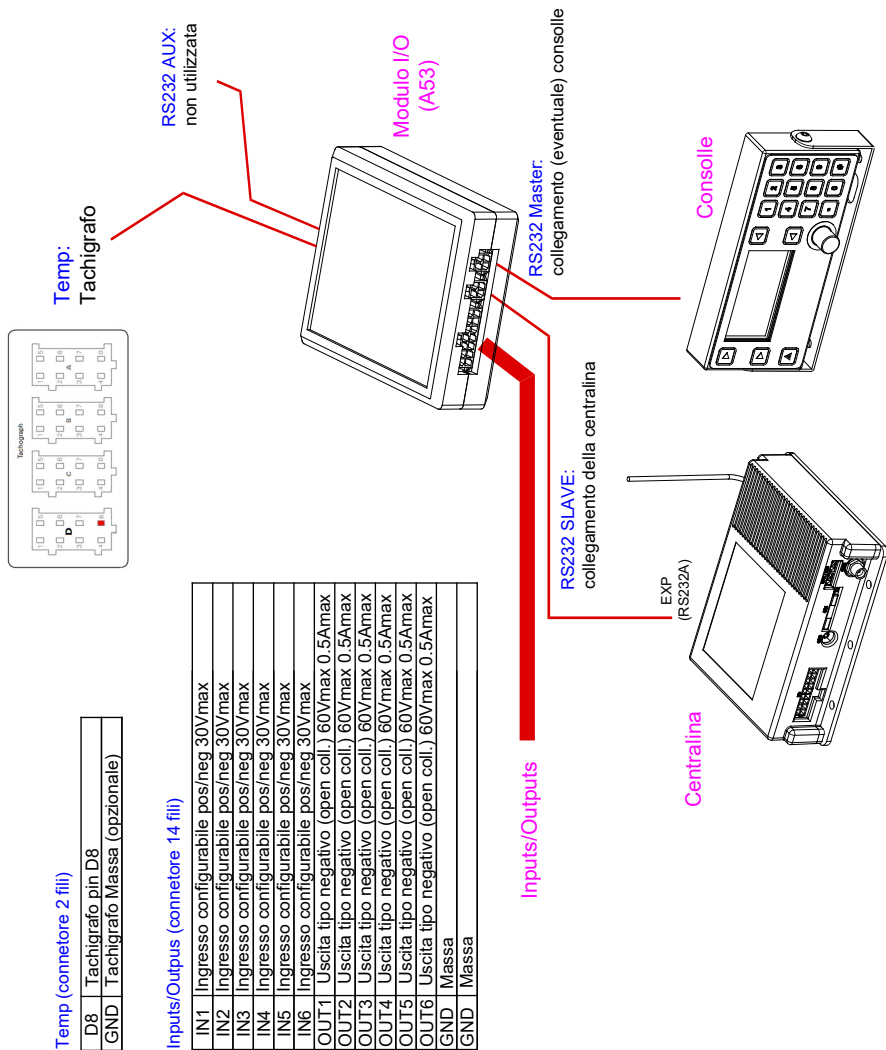
Il connettore 'Temp' è utilizzato per il collegamento al tachigrafo digitale (K-Line), mentre il connettore 'RS232 AUX' è riservato per l'utilizzo di applicazioni speciale e non utilizzabile direttamente dall'utente.

Per i dettagli su come spegnere il dispositivo WebSat Truck e più in generale sullo schema di collegamento del dispositivo Websat Truck consultare il relativo Manuale di Installazione.

Il connettore è dotato di cavi con lunghezza 2 metri tutti contrassegnati secondo la tabella in basso.

IN1	Ingresso Generico configurabile pos./neg. 30Vmax
IN2	Ingresso Generico configurabile pos./neg. 30Vmax
IN3	Ingresso Generico configurabile pos./neg. 30Vmax
IN4	Ingresso Generico configurabile pos./neg. 30Vmax
IN5	Ingresso Generico configurabile pos./neg. 30Vmax
IN6	Ingresso Generico configurabile pos./neg. 30Vmax
OUT1	Uscita Generica negativa (open collector) 60Vmax 0.5Amax
OUT2	Uscita Generica negativa (open collector) 60Vmax 0.5Amax
OUT3	Uscita Generica negativa (open collector) 60Vmax 0.5Amax
OUT4	Uscita Generica negativa (open collector) 60Vmax 0.5Amax
OUT5	Uscita Generica negativa (open collector) 60Vmax 0.5Amax
OUT6	Uscita Generica negativa (open collector) 60Vmax 0.5Amax
GND	Massa
GND	Massa

# SCHEMA DI COLLEGAMENTO MODULO A53



## Garanzia

1. Satelicom garantisce che le apparecchiature nuove di fabbrica, al momento della consegna, sono conformi agli standard di qualità ed esenti da difetti apparenti. Pertanto Satelicom si impegna per un periodo di 24 mesi a decorrere dalla data di consegna a riparare o sostituire qualsiasi apparecchiatura da essa fabbricata e/o commercializzata la quale dovesse risultare difettosa.

2. La Garanzia copre esclusivamente la manodopera ed i materiali utilizzati per la riparazione o la sostituzione di parti od apparecchiature difettose presso la propria sede o le sedi indicate specificatamente da Satelicom.

Le apparecchiature difettose e le parti di esse risultate difettose vengono riparate o sostituite ad insindacabile giudizio di Satelicom. Le parti sostituite restano di proprietà esclusiva di Satelicom.

3. Satelicom non risponde per danni diretti o indiretti a cose o persone conseguenti a malfunzionamenti delle apparecchiature né per le spese accessorie che dovesse sostenere per la resa o il ritiro delle apparecchiature guaste presso la sede Satelicom.

4. La garanzia sulle parti riparate ha termine alla stessa data prevista per la scadenza relativa alla garanzia sulle parti originarie, con un minimo di 60 giorni dalla data di riparazione.

5. La Garanzia non copre guasti e parti in plastica, parti mobili ed asportabili, cabinets ed involucri, materiali di consumo, parti che siano soggette ad obsolescenza o ad usura quali, a meno titolo esemplificativo, e non esclusivo: mouse, testine di stampa, testine magnetiche, cartucce o nastri inchiostriati, tasti, elementi tipografici, serrature, lampade, batterie, tubi a raggi catodici, supporti magnetici.

6. La Garanzia non copre altresì:

- Danni e rotture verificatesi in occasione di trasporti
- Guasti dovuti ad immagazzinamento od utilizzo in condizioni non conformi alle specifiche dichiarate dal costruttore
- Guasti verificatesi in seguito ad errate installazioni o manipolazioni, dolo, incuria, imperizia, negligenza dell'utilizzatore.
- Guasti dovuti ad errata manutenzione, tentativi di riparazione errati od effettuati da personale non certificato da Satelicom.
- Malfunzionamenti o guasti dovuti ad abbinamento delle apparecchiature con altre non fornite da Satelicom e non espressamente certificate da Satelicom per lo specifico prodotto

**TUTTI I DATI E LE CARATTERISTICHE RIPORTATE  
SONO SOGGETTI A VARIAZIONI SENZA PREAVVISO**

**IL COSTRUTTORE DECLINA OGNI RESPONSABILITA' IN CASO DI  
INSTALLAZIONE E/O USO IMPROPRIO DELL'APPARECCHIATURA**



è un marchio di

**Satelicom S.r.l.**

**via Basilio dalla Scola 92 -36100 VICENZA - ITALY**

**+39 0444 503 322 info@satelicom.com**



Il presente documento non può essere  
riprodotto né interamente né parzialmente senza nostra autorizzazione